

2024

# Informe Anual Junta Directiva y Fiscalía



ASOMEDICAL



# Indice

---

Informe de Presidencia	3
Informe de Tesorería	14
Informe de Fiscalía	27
Consultas de los informes	33



# Informe de Presidencia

## Estimados asociados y asociadas:

Con agrado les presento el informe anual de labores de la Junta Directiva de ASOMEDICAL, correspondiente al año 2024.

Este documento refleja nuestro **compromiso con la transparencia y el cumplimiento** de nuestra misión como asociación solidarista.

En el informe, encontrarán un **resumen de los principales proyectos y tareas que emprendimos en el 2024**. Entre ellos, destacan iniciativas que mejoraron nuestra gestión administrativa y promueven el bienestar de todos nuestros asociados.

También compartimos **un resumen de los datos más relevantes del año**, que evidencian nuestro crecimiento y la solidez de nuestra organización.

Agradecemos profundamente su confianza y participación, que nos impulsan en nuestro trabajo diario de generar más y mejores beneficios para ustedes.

Con aprecio,

**Luis Adrián Mendez**

Presidente Junta Directiva



ASOMEDICAL



# Plan Estratégico

Destacar del 2024 la elaboración e implementación de un plan estratégico para los próximos cinco años, que marca **una visión clara y orienta nuestras acciones**

Este plan se fundamenta en cuatro ejes fundamentales estratégicos:

- 1. Gestión Financiera Eficiente y Responsable:** Garantizar el manejo sostenible y transparente de los recursos para maximizar los beneficios para los asociados.
- 2. Relaciones de Confianza con el Asociado:** Fortalecer la comunicación, la transparencia y la cercanía con nuestros asociados.
- 3. Desarrollo Integral del Asociado:** Promover el bienestar y el progreso de nuestros asociados en diversas áreas de su vida.
- 4. Servicio Excepcional al Cliente:** Mejorar continuamente la calidad y accesibilidad de nuestros servicios para satisfacer y superar las expectativas de los asociados.

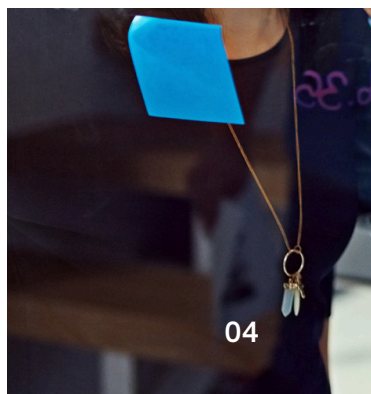
Este esfuerzo refleja nuestro compromiso con la planificación estratégica como herramienta esencial para avanzar hacia un futuro sostenible, manteniendo como **prioridad el bienestar y la confianza de nuestros asociados.**



Desarrollo integral del asociado



Relaciones de confianza con el asociado



Gestión Financiera Eficiente y Responsable

Servicio excepcional al asociado





# Código de Ética

Otro hecho importante del 2024 fue la elaboración e implementación de un **Código de Ética**, un documento que establece los principios y estándares éticos que **guían las acciones y decisiones** de ASOMEDICAL.

Este código reafirma nuestro **compromiso con la ética** como un pilar fundamental para construir una asociación responsable y confiable.

Además proporciona una **guía clara y coherente** para todos los miembros de ASOMEDICAL en su **interacción con asociados, proveedores, nuestra empresa patrona (ABBOTT MEDICAL)**, autoridades y otras partes interesadas.

A través de este marco ético, buscamos asegurar que nuestras operaciones se fundamenten en principios sólidos que promuevan el **respeto, la integridad, la responsabilidad y la transparencia**.

Este código refuerza nuestra misión de actuar siempre en beneficio de nuestros asociados, **fortaleciendo la confianza en nuestras acciones y decisiones**.

# Autoría Interna

Otro logro significativo fue la **aprobación de una auditoría interna anual**, diseñada para proporcionar una valoración independiente y objetiva de los **procesos y controles internos de ASOMEDICAL**.

Este nuevo enfoque **complementa la auditoría externa** de los estados financieros, reforzando nuestro esquema de **control interno y asegurando la transparencia y efectividad** en nuestra gestión. La auditoría interna permitirá identificar oportunidades de mejora, mitigar riesgos y **fortalecer la confianza** en nuestras operaciones.

A partir del 2025, este proceso contará con un **plan anual de auditoría** que garantizará una **evaluación continua**, reafirmando nuestro compromiso con la excelencia operativa y la rendición de cuentas.



# Reglamento de Crédito

Durante el 2024, se llevó a cabo una revisión y **actualización del Reglamento de Crédito**, adaptándolo a nuestro propósito de contribuir directamente al **bienestar y desarrollo de los asociados**, fomentando el **endeudamiento responsable** y la **protección de la liquidez y de sus ahorros**.

Entre las mejoras implementadas destacan:

- La introducción de **tasas fijas para todo el periodo** de los créditos, brindando mayor previsibilidad y **tranquilidad a los asociados**.
- La **ampliación de plazos**, ofreciendo **más flexibilidad** para el cumplimiento de las obligaciones crediticias.
- El ajuste de las condiciones de **capacidad de pago**, para evitar **sobreendeudamiento y compromiso de la liquidez**.
- La **ampliación de las opciones de créditos con tasa especial**, proporcionando alternativas más accesibles.

Estas actualizaciones refuerzan nuestro compromiso con la **sostenibilidad financiera de los asociados**, promoviendo soluciones crediticias que aporten a su **calidad de vida y proyectos personales**.



# Reglamento de Inversiones

Otro avance destacado del 2024 fue la **revisión y actualización del Reglamento de Inversiones**, con el objetivo de garantizar un **equilibrio** adecuado entre la rentabilidad de las inversiones y la protección de los recursos de los asociados.

Entre los aspectos clave definidos en el nuevo reglamento se incluyen:

- La definición clara del **perfil moderado de inversor** de ASOMEDICAL, alineando nuestras estrategias con un enfoque **prudente y equilibrado**.
- La determinación de **concentraciones máximas de inversiones** por sector, banco o institución financiera, **reduciendo riesgos** y promoviendo la **diversificación**.
- La definición de los **tipos de instrumentos financieros aprobados**, en concordancia con el perfil moderado, asegurando la coherencia con nuestros objetivos de inversión.

Este reglamento establece una base sólida para continuar con la **gestión responsable de los recursos**, priorizando la **estabilidad y la confianza** de nuestros asociados, al tiempo que busca optimizar el **rendimiento de nuestras inversiones**.





# Servicio al Asociado

Como parte de nuestro compromiso con la mejora continua, durante el 2024 realizamos la **evaluación anual del servicio al asociado**. Este año contamos con la participación de **más de 900 asociados**, lo que refleja un **alto nivel de interés** y compromiso de nuestra asociación.

Este 2024 representó un **logro significativo** al obtener **la mejor calificación en los cinco años** de realización de la encuesta, destacándose con una **nota excelente** de parte de los asociados.

Sin embargo, hemos identificado **algunas oportunidades de mejora** que, al ser implementadas, **fortalecerán aún más** la relación con los asociados y optimizarán la calidad del servicio que ofrecemos. Estas acciones serán **parte de nuestras prioridades en el 2025**, reafirmando nuestro compromiso de brindar una experiencia excepcional a nuestros asociados.

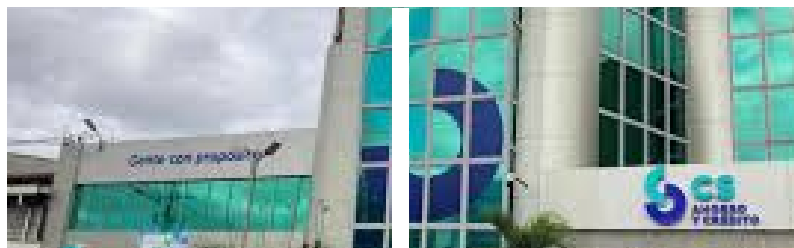


# Caso CS Ahorro y Crédito

En mayo de 2024, la cooperativa Coopeservidores fue **intervenida** por el Consejo Nacional de Supervisión del Sistema Financiero debido a **graves deficiencias en su gestión**, que comprometían su seguridad y solvencia.

**ASOMEDICAL** mantenía **inversiones a plazo** en esta cooperativa, realizadas con base en la **información disponible en su momento**, la cual indicaba que eran **opciones seguras y confiables**. Estas inversiones se efectuaron mucho antes de la intervención.

Lamentablemente, la intervención reveló que la administración de la cooperativa **había ocultado información financiera real**, afectando a numerosos inversionistas y asociaciones solidaristas, quienes **confiaron en la solidez aparente de la entidad**. Esta situación ha generado la **no recuperación de parte de los recursos invertidos**, afectando también a ASOMEDICAL.



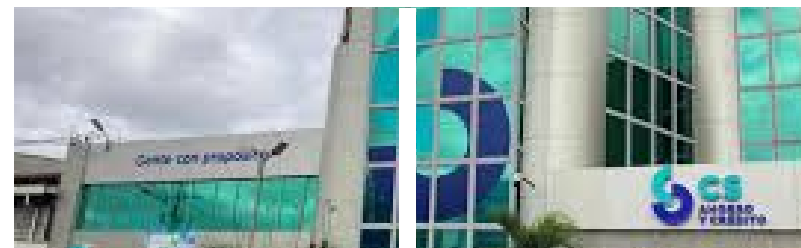
# Caso CS Ahorro y Crédito

Es importante subrayar que, **al momento de realizar estas inversiones, ASOMEDICAL actuó con diligencia y responsabilidad**, basándose en la información disponible y siguiendo un análisis de riesgo adecuado.

La situación actual **es consecuencia de malas prácticas por parte de la administración de Coopeservidores**, que impactaron a una amplia cantidad de inversionistas en el país.

El **informe de Tesorería ampliará los detalles numéricos** de este tema, explicando cómo afectó los excedentes correspondientes al 2024. Importante destacar que **no se afectaron los ahorros y aportes** de los asociados, como si sucedió en otras organizaciones y asociaciones solidaristas.

ASOMEDICAL continúa trabajando y atento a las gestiones para proteger los intereses de sus asociados con **transparencia y responsabilidad**.



# Algunos números importantes del 2024



**3987**  
**asociados activos**

Un nivel de afiliación del 92.4% de los colaboradores de la empresa



**₡823 millones**  
**en ahorros voluntarios**

Monto de ahorros anuales ₡823 millones de colones  
Más de 1750 asociados ahorran en navideño, escolar, vacacional y a la vista



**₡112 millones**  
**en Ayudas Solidarias**

₡46 millones de colones en subsidios a asociados (nacimientos - fallecimiento - incapacidades - paquetes escolares y becas)

₡66 millones de colones en ayudas solidarias por salud y casos especiales

Ayudas que apoyaron a más de 2000 asociados

# Mensaje Final del Presidente

## Estimados asociados:

Cierro este informe con un mensaje de positivismo y gratitud.

El 2024 fue un año de **grandes retos**, pero también de **significativos logros** que nos llenan de orgullo. Implementamos **proyectos clave** como el Plan Estratégico, el Código de Ética y la Auditoría Interna Anual, que fortalecen los cimientos de nuestra asociación. Además, alcanzamos el **mejor resultado histórico** en la **evaluación del servicio al asociado**, demostrando nuestro compromiso de mejorar constantemente.

También cerramos el año con un **saldo récord** en créditos otorgados a nuestros asociados, brindándoles condiciones más favorables y tasas fijas que fomentan el **endeudamiento responsable**. Además, los ahorros y aportes de los asociados han mantenido un **crecimiento constante**, reflejo de la confianza en nuestra gestión. Nos llena de satisfacción haber podido **apoyar a numerosos asociados** a través de nuestros subsidios y ayudas solidarias, reafirmando nuestro compromiso con el **bienestar de cada uno de ustedes**.

Si bien enfrentamos una **difícil experiencia** con la intervención de Coopeservidores, logramos salir adelante con **resiliencia y responsabilidad**. Aunque el impacto afectó nuestro excedente financiero, es importante destacar que, a diferencia de otras organizaciones que sufrieron incluso pérdidas en los ahorros y aportes de sus afiliados, en ASOMEDICAL **logramos mantener la estabilidad de estos recursos**. Esto demuestra nuestra **fortaleza como asociación** y nuestro compromiso con la protección de los intereses de cada uno de ustedes.

Agradezco profundamente a nuestra Junta Directiva, a nuestro equipo de trabajo y, sobre todo, a ustedes, nuestros asociados, por su **confianza y apoyo**. Cada desafío que hemos superado es un paso más hacia un futuro más sólido y próspero para todos. Sin duda, **seguiremos construyendo el bienestar que todos merecemos**.

Luis Adrián Méndez Rodríguez  
Presidente de la Junta Directiva  
ASOMEDICAL

# Informe de Tesorería

## Estimados asociados:

Es un honor dirigirme a ustedes para presentar el informe de tesorería correspondiente al año 2024, respaldado por **datos financieros debidamente auditados** por la firma Despacho Barahona y Consultores Asociados. Este informe refleja nuestro compromiso con la **transparencia y la gestión responsable** de los recursos de ASOMEDICAL.

El 2024 representó un **desafío significativo** debido a la intervención de la cooperativa Coopeservidores, lo que afectó nuestros resultados financieros. Sin embargo, gracias a la **solidez de nuestra gestión**, el **control eficiente de los gastos** y la **estabilidad de nuestros ingresos**, logramos otorgar un **excedente anual**, cumpliendo con nuestro compromiso de **no afectar los ahorros ni los aportes** de nuestros asociados.

El informe que les presentamos contiene un **resumen de los principales datos financieros**. Para quienes deseen mayor detalle, pueden consultar los **estados financieros completos** a través del enlace al final de este informe.

Agradezco la confianza depositada en ASOMEDICAL y reitero nuestro compromiso con la **administración prudente y transparente de los recursos** de todos nuestros asociados. Juntos continuaremos construyendo una asociación **sólida y próspera** para el beneficio de todos.

Lía Campos Quesada

Tesorera  
ASOMEDICAL



ASOMEDICAL



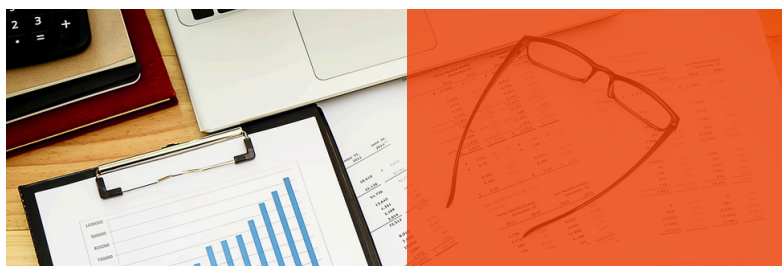
## Resumen Principales Cuentas del Balance

Montos en millones de colones	AL 31 DE DICIEMBRE		CAMBIO	
	2023	2024	COLONES	%
ACTIVOS	11.448	12.691	1.243	+11%
PASIVOS	582	701	119	+20%
PATRIMONIO	10.866	11.990	1.124	+10%

Al cierre del periodo 2024, se observó un **crecimiento positivo** en los principales rubros del balance general de ASOMEDICAL:

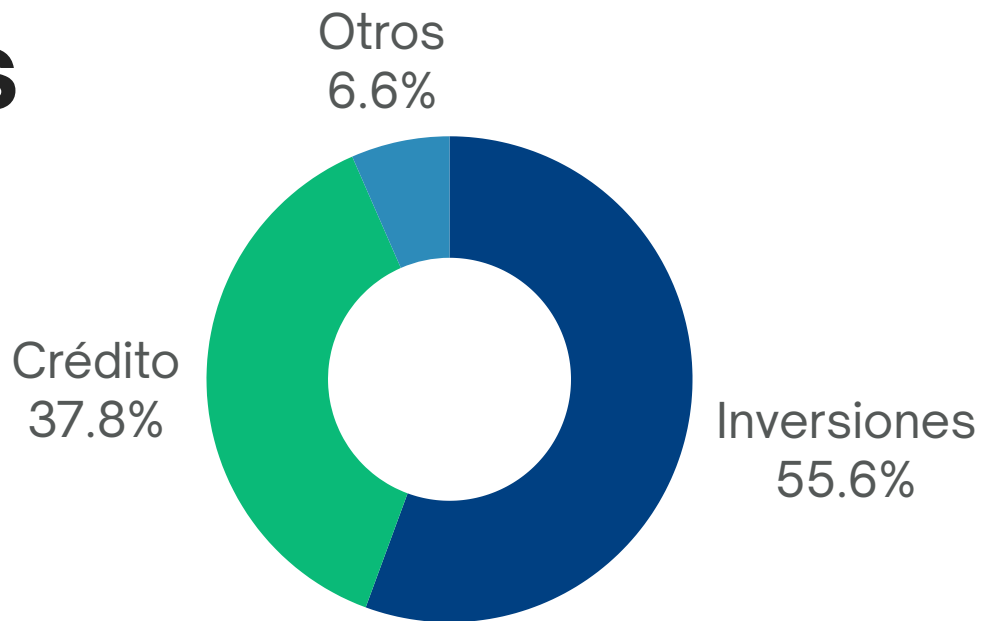
- **Activo:** Pasó de ₡11.448 millones de colones en 2023 a ₡12.691 millones de colones en 2024, representando un **crecimiento del 11%**. Este incremento refleja la gestión efectiva de los recursos de la asociación, con **mayor diversificación de inversiones** y un **crecimiento en las colocaciones de crédito**.
- **Pasivo:** Registró un aumento, de ₡582 millones de colones en 2023 a ₡701 millones de colones en 2024, lo que equivale a un **crecimiento del 20%**. Importante anotar que los pasivos de la asociación lo representan casi en su totalidad **los ahorros voluntarios de los asociados**, no existen obligaciones o deudas significativas con terceros.
- **Patrimonio:** Se fortaleció al pasar de ₡10.866 millones de colones en 2023 a ₡11.990 millones de colones en 2024, un **crecimiento del 10%**. Este resultado evidencia el compromiso de ASOMEDICAL por generar **valor sostenible para sus asociados**, incluso en un año marcado por desafíos como la afectación del caso Coopeservidores.

Estos resultados demuestran la **solidez financiera** de ASOMEDICAL y su **capacidad para gestionar** los recursos de forma responsable, asegurando el bienestar de los asociados y el cumplimiento de su misión.



# Activos

Solidez y rentabilidad



La **solidez financiera** de ASOMEDICAL se refleja en la distribución de sus activos, los cuales alcanzan un total de **¢12.691 millones de colones** al cierre del periodo.

## Distribución de los Activos

Los activos se encuentran diversificados de la siguiente manera:

- Inversiones y disponibilidades: ¢7.017 millones (55.6%)
- Créditos a asociados: ¢4.836 millones netos (37.8%)
- Otros activos: ¢838 millones (6.6%)

# 94%

activo productivo

**Fortaleza** importante de ASOMEDICAL es que el **94% de sus activos son productivos**, lo que significa que generan **ingresos sostenibles** para la asociación.

La gestión de los activos se realiza bajo estrictos **criterios establecidos en nuestros reglamentos de crédito e inversiones** asegurando que los recursos de los asociados estén bien **administrados y protegidos**. Además, las inversiones y colocaciones de crédito cumplen con las **mejores prácticas financieras**, garantizando estabilidad a largo plazo.





# Crédito

Apoyo al asociado con crédito responsable

El desempeño de la cartera de crédito durante el 2024 destacó como uno de los principales pilares del crecimiento financiero de ASOMEDICAL.

A continuación, compartimos los datos más relevantes:

## ¢4.836

millones de colones

saldo de créditos a asociados reflejando un crecimiento del **18%** en comparación con diciembre de 2023.

## ¢702

millones de colones

en créditos para compra de vehículos nuevos y usados, esta línea **creció un 34%** en el año beneficiando a muchos asociados con sus favorables condiciones

## 10%

crecimiento anual

Las líneas de tasa especial como vivienda, educación y salud mostraron un crecimiento superior al 10%, destacando nuestro compromiso de ofrecer soluciones accesibles y específicas para nuestros asociados.

La cartera de crédito generó un rendimiento superior al 15% anual, manteniendo tasas fijas para los asociados, lo que reafirma nuestra competitividad y estabilidad.

## 15%

rendimiento anual

## 0.42%

índice morosidad

El índice de morosidad mayor a 90 días se mantuvo en un bajo 0.42% del total de la cartera, un reflejo de la solidez de nuestra gestión y la responsabilidad de nuestros asociados.



# Crédito

Apoyo al asociado con crédito responsable

En ASOMEDICAL entendemos que el crédito es una herramienta clave para **mejorar la calidad de vida** de nuestros asociados.

También reconocemos la importancia de **cuidar el equilibrio financiero** de cada uno de ustedes. Por esta razón, hemos enfocado esfuerzos en acompañarles de **manera responsable**, evaluando constantemente los niveles de endeudamiento y liquidez para garantizar que las soluciones crediticias ofrecidas **no representen una carga innecesaria**.

Nuestro objetivo es seguir brindando **apoyo financiero que impulse sus metas**, manteniendo al mismo tiempo la **sostenibilidad personal y colectiva**.

Estos resultados reflejan el esfuerzo de ASOMEDICAL para construir una **plataforma financiera sólida, sostenible** y al servicio de las necesidades de todos. Con estos indicadores positivos y una gestión responsable, reafirmamos nuestro **compromiso de ofrecer herramientas financieras accesibles** y efectivas a los asociados.

# Inversiones

Diversificación y Rentabilidad para un Futuro Sólido

## ₡7.017

millones de colones

Es el monto de las inversiones de ASOMEDICAL con un **crecimiento del 4%** en comparación con el cierre 2023.



Las inversiones están **diversificadas en 7 sectores**, asegurando una adecuada distribución del riesgo: sector público central 36%, sector cooperativo 20%, bancos públicos y privados 18% cada uno, sector mutual 5%, sector inmobiliario 2% y sector internacional 1%.

Todas las inversiones se mantienen **dentro de los límites permitidos** por nuestro reglamento.

## 8.05%

rendimiento anual

El rendimiento anualizado de la cartera de inversiones fue del **8,05%**, (excluyendo Coopeservidores) **superando** la meta del 8% establecida para el periodo.



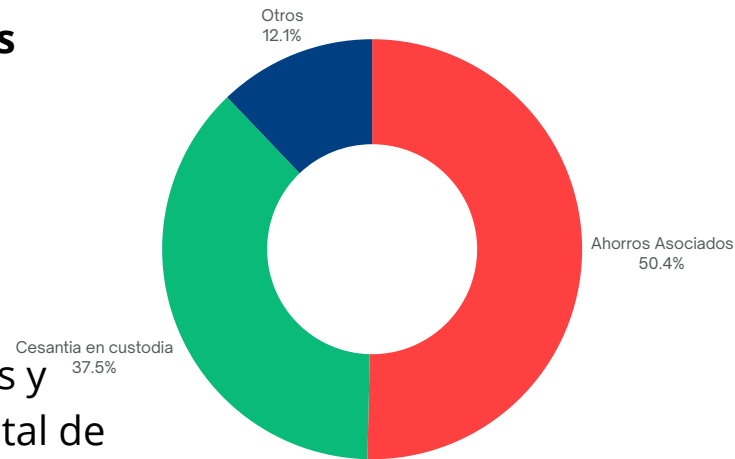
# Pasivos

Compromisos administrados con solidez

La estabilidad financiera de ASOMEDICAL se refleja en el **manejo prudente de sus pasivos**, los cuales ascienden a **₡701 millones de colones**.

## Composición de los Pasivos

El principal componente del pasivo corresponde a los ahorros voluntarios y aportes en custodia que suman un total de **₡616 millones de colones**, representando el **88%** del total de obligaciones.



Es importante resaltar que ASOMEDICAL **no posee deuda bancaria**, lo que reafirma su **solidez financiera** y capacidad para operar con independencia y sostenibilidad.

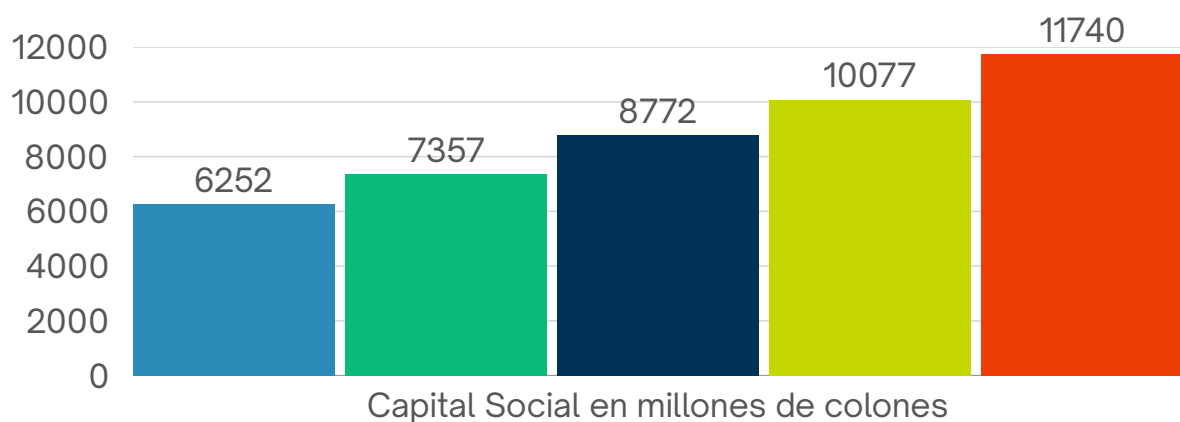
El manejo de los pasivos se realiza bajo criterios de **responsabilidad y prudencia**, garantizando la **liquidez necesaria** para responder oportunamente a los requerimientos de los asociados.

La **ausencia de endeudamiento** y la **solidez patrimonial** reflejan una gestión financiera eficiente, enfocada en el crecimiento y **bienestar de nuestros asociados**.

# Capital Social

Crecimiento y Respaldo Sólido

El Capital Social de ASOMEDICAL ha experimentado un **crecimiento sostenido**, alcanzando un monto total de **¢11.740 millones de colones** al cierre del 2024. Este incremento representa un **16% más** con respecto al año anterior, consolidando la solidez financiera de la asociación.



El capital social de los asociados está conformado por los ahorros obligatorios, los cuales son:

**5% del aporte obrero y  
5.33% del aporte patronal.**

Uno de los pilares fundamentales del crecimiento del capital social es el respaldo de los asociados, reflejado en una **alta tasa de afiliación**, que supera el **92% de los colaboradores** de la empresa. Este nivel de participación demuestra **la confianza** de los asociados en ASOMEDICAL

El **fortalecimiento del capital social** nos permite seguir **mejorando los servicios** para nuestros asociados, asegurando su tranquilidad y el acceso a **oportunidades de ahorro y financiamiento** en **condiciones favorables**.

# Estado de resultados resumido

## Ingresos

Ingresos netos por créditos	669,145,282
Ingresos netos por inversiones	574,744,427
Otros ingresos netos	71,934,994
<b>Total de ingresos</b>	<b>1,315,824,703</b>

## Gastos

Gastos financieros	35,393,176
Gastos operación y administración	236,667,601
Gastos estimación Coopeservidores	809,375,706
<b>Total de gastos</b>	<b>1.081,436,483</b>

## Excedente a distribuir

**234,388,220**

### Excedente porcentual sobre aportes 2.00%

Aunque fue un **buen año en términos de ingresos**, con un total de **¢1.315 millones** provenientes de créditos, inversiones y otros ingresos netos, **el impacto** de la intervención de **Coopeservidores afectó significativamente** los resultados finales, generando un excedente distribuible de un 2.00% sobre los aportes de asociados.

A pesar de esta circunstancia adversa, es importante destacar que **los pilares financieros de ASOMEDICAL permanecen sólidos**. El manejo prudente de los ingresos y gastos, así como la **capacidad de recuperación ante desafíos**, nos permite pasar la página y mirar hacia el futuro con **mayor fuerza**.

Para el 2025 y los años siguientes, seguimos **comprometidos con nuestras metas financieras**, trabajando arduamente para fortalecer la asociación y garantizar beneficios para todos los asociados.



# Impacto del Caso Coopeservidores en los Resultados Financieros 2024

Uno de los **temas más relevantes** del año ha sido el caso de la intervención y resolución de la Cooperativa CS Ahorro y Crédito (**Coopeservidores**), una situación inesperada que **impactó a muchas asociaciones solidaristas** y, entre ellas la nuestra.

ASOMEDICAL mantenía **inversiones** con esta cooperativa por un monto total de **₡1.798 millones de colones**, sumado a un acumulado de **intereses por ₡264 millones de colones**, para un total de **₡2.062 millones de colones**. Con la intervención y la posterior resolución de la cooperativa, y gracias al proceso de adquisición parcial llevado a cabo por el **Banco Popular**, logramos **recuperar** de manera inmediata **₡1.038 millones de colones**.

Sin embargo, queda un **saldo pendiente** en proceso de resolución por **₡1.024 millones de colones**. Con base en la información disponible, la estimación de recuperación para este monto en el 2025 es poco probable. Se proyecta una **recuperación máxima de un 21%**, lo que representa aproximadamente ₡215 millones de colones. En consecuencia, el 79% restante, equivalente a **₡809 millones de colones**, ha sido considerado como **un ajuste contable** en este año, **en cumplimiento con las normas financieras** y contables vigentes.



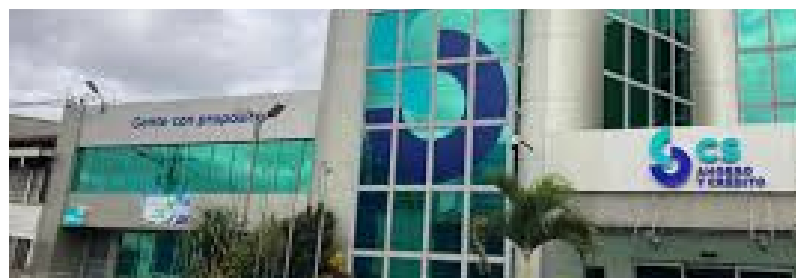
# Impacto del Caso Coopeservidores en los Resultados Financieros 2024

Este ajuste **impactó directamente el excedente**, lo que generó un porcentaje de excedente a distribuir entre los asociados del **2.0%**, para un total de **¢234 millones de colones**, lo que significa un monto y porcentaje menor que en años anteriores. A pesar de este desafío, es importante resaltar que ASOMEDICAL logró **proteger completamente los ahorros y aportes de los asociados**, garantizando su **seguridad e integridad**.

En caso de que en el 2025 **se concrete la recuperación del 21%** estimado, este monto no tendrá **ningún efecto en el excedente de ese año**, ya que dicha cifra ha sido previamente reconocida en los ajustes contables realizados en el 2024. Por otro lado, si se logra **una recuperación mayor al 21%**, el excedente del 2025 se verá **impactado de forma positiva**. Si la **recuperación fuera menor** al porcentaje estimado del 21%, el impacto en el excedente del 2024 se estima será **reducido y poco significativo** en comparación con el ajuste efectuado en el 2024.

Entendemos que esta situación generó preocupación, pero queremos asegurarles que **tomamos todas las decisiones con base en análisis responsables y en la información disponible** al momento de realizar las inversiones, siempre priorizando la calidad crediticia y la seguridad de los recursos.

Seguimos comprometidos con la **gestión transparente y con la búsqueda de soluciones** que nos permitan seguir fortaleciendo nuestra asociación y ofreciendo beneficios sostenibles para todos los asociados.





# Estados Financieros Auditados

Como parte de nuestro compromiso con la **transparencia y la claridad**, les informamos que los estados financieros auditados completos del periodo 2024, junto con sus respectivas notas, **están disponibles para su consulta**.

Si desean ampliar detalles sobre los resultados financieros y profundizar en la información presentada, pueden acceder a través del **enlace indicado abajo**

Les invitamos a revisar esta información, que refleja nuestra gestión responsable en el manejo de los recursos de todos los asociados.

[CLICK HERE](#)



# Mensaje Final de Tesorería

## Estimados asociados:

A lo largo de este año, ASOMEDICAL ha enfrentado **retos económicos** que han impactado nuestros excedentes. Sin embargo, gracias a una **gestión financiera prudente** y al compromiso de nuestros asociados, hemos logrado mantener una **estructura sólida y sostenible**.

Nuestra cartera de **inversiones sigue creciendo** con rentabilidad, los **créditos a nuestros asociados** se han mantenido con responsabilidad, y **nuestros activos reflejan la confianza** que han depositado en esta asociación. Además, la **solidez de nuestro capital social** y el **manejo eficiente de los pasivos** nos permiten seguir ofreciendo beneficios y servicios de calidad.

Agradecemos a cada uno de nuestros asociados por **su respaldo y confianza**. Su compromiso es la base de nuestro crecimiento y nos motiva a **seguir fortaleciendo ASOMEDICAL** como una entidad **segura, transparente** y en **crecimiento sostenible**.

Juntos seguimos avanzando hacia un **futuro de bienestar** para todos los asociados.

Lia Campos Quesada  
Tesorera de la Junta Directiva  
ASOMEDICAL

# Informe de Fiscalía

Estimados asociados y asociadas:

Es un honor dirigirme a ustedes en calidad de fiscal de ASOMEDICAL para presentar el informe correspondiente al período 2024

Este documento refleja el cumplimiento de nuestras **responsabilidades de supervisión y control**, asegurando que las operaciones de la asociación se realicen conforme a los principios de **transparencia, legalidad y apego a los estatutos** que nos rigen.

El rol de la fiscalía es, ante todo, **velar por los intereses de los asociados**, supervisando de manera objetiva y detallada la **gestión administrativa y financiera** de la asociación.

Durante este período, hemos llevado a cabo un **monitoreo constante de los acuerdos y actuaciones de la Junta Directiva**, con el fin de garantizar su **alineación** con los objetivos de ASOMEDICAL y los **valores** que representan **nuestra misión**.

Agradezco la confianza depositada en mi gestión y reitero mi compromiso de continuar trabajando con dedicación para **fortalecer la transparencia y la confianza** entre todos los asociados.

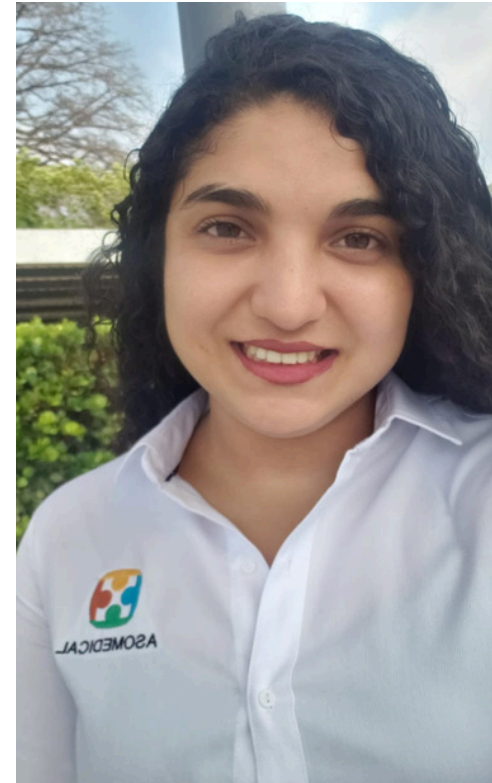
Procedo ahora a detallar los **principales acciones** realizadas durante este período por esta Fiscalía.

**Jarling Castilla**

Fiscal Junta Directiva



ASOMEDICAL



# Informe de Fiscalía

La Fiscalía de ASOMEDICAL realizó una supervisión de los aspectos administrativos, financieros y operativos de la asociación, destacando las siguientes acciones y detalles:

## BALANCES FINANCIEROS MENSUALES

Los **balances financieros** mensuales se han **mantenido al día**, elaborados de acuerdo con las **normas contables y financieras vigentes**. Estos informes han sido **auditados** por la firma Despacho Barahona & C. Consultores Asociados, lo que garantiza la transparencia y el correcto manejo de los recursos de ASOMEDICAL

## ACTAS DE JUNTA DIRECTIVA

Las actas de las sesiones de Junta Directiva se encuentran **completas, firmadas y archivadas** conforme a los reglamentos internos de la asociación. Esto asegura la trazabilidad y legalidad de las decisiones tomadas por la Junta.

## EJECUCIÓN DE ACUERDOS DE ASAMBLEA

Los acuerdos de la Asamblea General anterior fueron **ejecutados de manera oportuna y correcta**, cumpliendo con lo dispuesto por los asociados durante dicha instancia.



# Informe de Fiscalía

## CONVOCATORIAS A SESIONES

Las convocatorias tanto a esta Asamblea como a las sesiones de la Junta Directiva se realizaron **respetando las disposiciones legales, los reglamentos y estatutos de la asociación**, garantizando la participación activa de los asociados y su derecho a voz y voto.

## ASISTENCIA Y PARTICIPACIÓN DE LA FISCALÍA

La Fiscalía fue debidamente convocada y **asistió a todas las sesiones realizadas** durante el periodo evaluado. De esta manera, cumplió con su función de supervisión y control de la gestión administrativa y financiera de la asociación.

## QUEJAS FORMALES

**No se recibieron quejas formales** de los asociados dirigidas a esta Fiscalía durante el periodo en revisión, lo cual refleja un alto nivel de **satisfacción y confianza** en la gestión realizada.



# Informe de Fiscalía

Estimados asociados de ASOMEDICAL:

En este informe deseo destacar la **excelente relación** de colaboración que hemos mantenido con la administración y la Junta Directiva durante este período. Nuestra **participación activa** en las sesiones de la Junta y el **acceso sin restricciones a la información** requerida han sido factores clave para que nuestra labor de fiscalización se haya realizado de manera efectiva, **garantizando el cumplimiento de nuestras responsabilidades y la transparencia** en los procesos de la asociación.

Es importante resaltar las **acciones implementadas** por la Junta Directiva para **fortalecer el control interno y la transparencia** en la gestión de ASOMEDICAL. Entre estas medidas destacan:

- La implementación de un **Código de Ética**, que refuerza los principios y valores que guían las decisiones de la asociación.
- La actualización y aplicación de **nuevos reglamentos de crédito e inversiones**, alineados con las mejores prácticas del sector.



# Informe de Fiscalía

- La **contratación de una auditoría interna**, que aporta un nivel adicional de control y asegura el correcto manejo de los recursos.
- El **manejo claro, transparente y apegado a las normas** contables y financieras relacionadas con el caso Coopeservidores y sus implicaciones financieras para la asociación.

Estas acciones reflejan el **compromiso** de la Junta Directiva y la administración con la **transparencia, la responsabilidad y el bienestar** de los asociados.

Agradezco la confianza que los asociados han depositado en esta Fiscalía para llevar a cabo su rol de supervisión. Continuaremos trabajando con dedicación para **garantizar la correcta gestión y administración de nuestra asociación.**

Jarling Castilla Quiroz  
Fiscal de Junta Directiva



# Consultas sobre informes

Estimado asociado

En ASOMEDICAL nos esforzamos por presentar estos informes con la **mayor claridad posible**. No obstante, si tienen alguna **duda o consulta** adicional sobre el contenido de los informes, les invitamos a realizarla a través del **enlace indicado abajo**

La **Gerencia atenderá sus preguntas de manera personalizada**, asegurando que reciban una respuesta oportuna y acorde a sus inquietudes.

Agradecemos su interés en conocer más sobre la gestión de ASOMEDICAL y reafirmamos nuestro **compromiso con la transparencia y el servicio** a todos nuestros asociados.

[CLICK HERE](#)







# Muchas Gracias



ASOMEDICAL